

ГОСУДАРСТВЕННЫЕ ПОСОБИЯ ГРАЖДАНАМ, ИМЕЮЩИМ ДЕТЕЙ (поддержка многодетных семей)

СОЦИАЛЬНЫЕ ВЫПЛАТЫ

Дополнительное единовременное пособие при рождении (усыновлении) третьего и последующего ребёнка – **2 746,75 рубля**

Ежемесячная денежная выплата на третьего и последующих детей в возрасте до 3-х лет – **10 056 рублей**

Региональный материнский (семейный) капитал на третьего или последующих детей – **115 753,05 рубля**

при рождении (усыновлении) детей в период с 01.01.2012 по 31.12.2024

Возмещение части расходов по оплате процентов ипотечного займа (кредита) на приобретение (строительство) жилых помещений*

Ежемесячная компенсация части родительской платы за присмотр и уход за детьми дошкольного возраста*

Ежегодные денежные выплаты на:

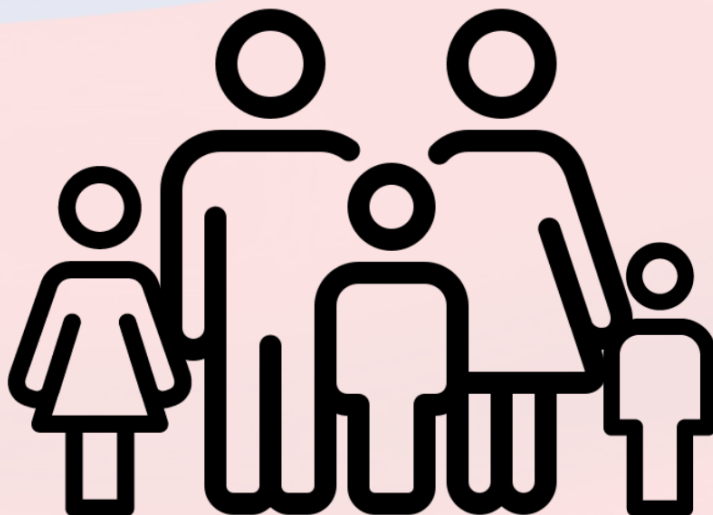
- посещение театров на каждого члена многодетной семьи – **164,81 рубля**;

- приобретение комплекта школьной одежды, спортивной одежды и обуви на каждого ребенка – **1 373,38 рубля****;

- посещение занятий в физкультурно-спортивном сооружении на каждого ребенка – **1 281,74 рублей****

Предоставление финансовой помощи (социальной выплаты) на приобретение (строительство) жилых помещений семье, имеющей трех и более детей

Ежемесячная компенсация расходов на оплату жилого помещения и коммунальных услуг*



**в зависимости от установленных условий ее получения (состав семьи, возраст детей и др.)*

***для семей, имеющих среднедушевой доход ниже величины прожиточного минимума, установленного в регионе*

ДРУГИЕ ВИДЫ ПОДДЕРЖКИ

Предоставление **питания** отдельным категориям обучающихся

Обеспечение детей в возрасте до 6-ти лет **лекарствами** по рецептам врачей

Обеспечение **ранцами с набором школьно-письменных принадлежностей** детей, поступающих в первый класс

Обеспечение **жилыми помещениями** по договору социального найма семей, имеющих четырех и более несовершеннолетних детей*

Посещение областных государственных **музеев, выставок, парков культуры и отдыха**

Получение **физкультурно- спортивных услуг** в государственных спортивных сооружениях

Однократное получение **земельных участков** в собственность

Путевки в детские оздоровительные учреждения детям в возрасте от 7-ми до 14-ти лет**

Обеспечение:
- **единым социальным проездным билетом** для проезда в городском электрическом транспорте, автобусах городского и пригородного сообщения;

- **разовым проездным билетом** для бесплатного проезда на внутреннем водном транспорте и железнодорожном транспорте пригородного сообщения

Выделение **автотранспорта** (микроавтобуса) семьям, проживающим на территории области не менее последних пяти лет, имеющим семь и более несовершеннолетних детей

Освобождение от уплаты **транспортного налога** в отношении одной единицы транспортного средства

**в зависимости от установленных условий ее получения (состав семьи, возраст детей и др.)*

***для семей, имеющих среднедушевой доход ниже величины прожиточного минимума, установленного в регионе*

КУДА ОБРАЩАТЬСЯ ЗА КОНСУЛЬТАЦИЕЙ И НАЗНАЧЕНИЕМ ВЫПЛАТ



Многофункциональные центры предоставления государственных и муниципальных услуг



Портал Государственных услуг



Отделение Пенсионного фонда РФ по Саратовской области



Отделы социальной защиты населения г. Саратова и Саратовской области

Настоящая информационная листовка подготовлена Межрегиональным институтом развития при участии ГАУ СО "Центр бюджетных исследований" в рамках мероприятия "Повышение бюджетной грамотности в Саратовской области" подпрограммы "Управление региональными финансами Саратовской области" государственной программы Саратовской области "Развитие государственного и муниципального управления".

Ответственный исполнитель подпрограммы: министерство финансов Саратовской области.



Межрегиональный институт развития